

АПРЕЛЬ—МЕСЯЦ ЛЕНИНСКИЙ



22 апреля в Москве, в Кремлевском Дворце съездов, проходило торжественное заседание, посвященное дню рождения великого Ленина. С докладом выступил член Политбюро ЦК КПСС, секретарь ЦК КПСС М. А. Суслов. «Правдойные для рождения Владимира Ильича Ленина пренеподобно для нас, советских людей, глубокого смысла», — сказал тов. М. А. Суслов. — Каждый год мы совершаем пройденный путь с ленинскими заветами, по ним оцениваем наши успехи и определяем задачи на будущее». Все победы и достижения советского народа, вся наша жизнь, стремления и цели связаны с именем Ленина, с воплощением его идей. М. А. Суслов подчеркнул, что советские люди гордятся вкладом, который вносит в великое дело борьбы за всеобщий мир наша партия и ее ленинский Центральный Комитет во главе с товарищем Леонидом Ильичем Брежневым.

АПРЕЛЬ — МЕСЯЦ ЛЕНИНСКИЙ. Все прогрессивное человечество отменило сто пятую годовщину со дня рождения Владимира Ильича Ленина.

НАША СТРАНА-ТРУЖЕНИЦА в эти апрельские дни рапортует партии Ленина о трудовых победах советских рабочих и крестьян. В апреле тысячи героев труда завершили задания девятки пятилетки. А ленинский коммунистический субботник стал для трудящихся всего мира символом свободного, творческого труда.

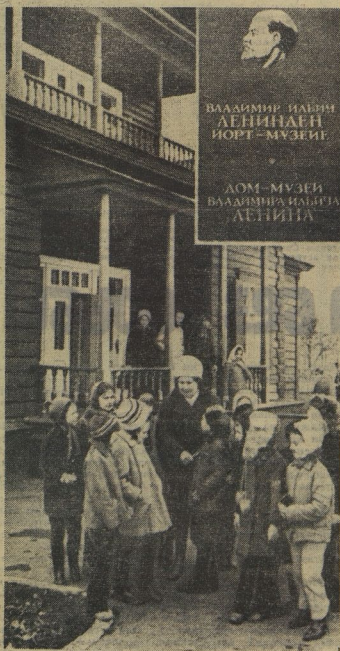
НАША СТРАНА-ПОБЕДИТЕЛЬНИЦА славит в эти апрельские дни героев Великой Отечественной, славит партию Ленина — верного борца за мир на земле.

Кончается апрель-месяц, который принёс нам честь о XXV съезде Коммунистической партии.

Месью апрель — ленинский месяц. В день рождения Владимира Ильича Ленина тебе, наш юный читатель, повязан красный галстук пионера — гордиться им, беречь его.

Ты теперь юный ленинец!

Рис. А. ЗУБОВА.



ВЛАДИМИР ИЛЬИЧ ЛЕНИН В ДНП «МУЗЕЙ»
ДОМ-МУЗЕЙ ВЛАДИМИРА ИЛЬИЧА ЛЕНИНА

В МЕСТАХ, связанных с жизнью и деятельностью Владимира Ильича Ленина, — всегда народ. Здесь раскрываются перед посетителями страницы великой жизни вождя. Здесь звучат комсомольские билеты, свой первый пионерский салют отдадут здесь юные ленинцы. Здесь внуата Ильича — октябрята узнают о детстве, юности, революционной деятельности Ленина.

На гимназе вместе с учительницей Надеждой Александровной Соколаткиной пришли в Дом-музей Ленина ученики 85-й уфимской школы.
Фото В. ГУСЕВА.

«САЛЮТ, ПОБЕДА!»

И эту боль, и эту радость как пережить.
«Последний бой — он трудный самый...»
И долгожданная победа! На столе в рюмкух лежат синими тех дней. Их приледа бывший боец, ветеран войны Ф. И. Семиниников. Вот она — Победа тридцать лет назад. Рядом с этими синими письмами со всей страны: О Победе! О торжестве за солдаты!

А. Вокругев — из Мурманска: «Сейчас в поселке Кизил-Ярве есть школьный музей боевой славы. Больше сорока тысяч писем у краевых следопытов. Пишет мама летчика Ивана Юшина: «Я впервые за эти годы увидела солнце. А то была вечная тьма...»
Пишет А. Небальсина из Воронежа, мама летчика: «Я дин и ночи ждала письма. Как мне пережить теперь эту радость и это горе! Как мне хочется еще и еще жить, чтобы больше узнать о сыне...»
Сорок пять могил в Кизил-Ярве и Шонгуе перестали быть безымянными». Катя Кузнецова, командир



поискового отряда из села Раденское Херсонской области: «Много солдат пало, осебяола! Так полней край. И русские, и узбеки, и башкиры, и аварцы. Солдаты четырнадцати национальностей». Мы отсылали родных и близких потыбших воинов. И сколько же радости было, когда приехали к нам В. П. Волдинский, М. Б. Красноулицкий и Сейдгали Кеншибаев. Они сами себя вычеркнули из списка погибших.
Народ наш силен дружбой. Так было во время войны, так есть сейчас».
В. Решетникова, библиотекарь 24-й средней школы Новосибирска: «Как будто вновь

и вместе с ними стою на огненной черте у незнакомого победки на безымянной высоте...» Стрел добровольцев — сибиряков-коммунистов отправляется в июне 1943 года на фронт. Бой на высоте 224/1. В пеще она безымянная. Но тогда ее называли «Высотой смерти»... Девять лет назад следопыты нашей школы нашли по следам пещеры. Уже состоялось историче с оставшимися в живых Константином Власовым и Герасимом Липиным. Уже встал почетный караул у памятника, открытого на высоте. Выросли возле него молодые березки, которые пионеры привезли из Новосибирска... А поиск продолжается».



ТРИ ВОПРОСА

РЕБЯТАМ ШКОЛЫ № 7 ГОРОДА САФОНОВА СМОЛЕНСКОЙ ОБЛАСТИ

Письмо: «Дорогая редакция! Сам я уже довольно далеко ушел от пионерского возраста, а вот сын Руслан дал повод написать вам.

Учится Руслан в основном хорошо. Но очень тих и застенчив, часто попадает под детские насмешки. А то и просто некоторые «лидеры» обижали. И пот недавно группа учеников 4-го класса «Б» под руководством Демниана Андрея стала Руслана бить. Потом его затолкали в угол и не выпускали, пока не вмешались дежурные, убравшие класс вместе с Русланом. Незадолго до этого Руслан переболел гриппом. После огульной возни-потасовки он в слезах от обиды, потыбн, полураздетый выскочил на холод и замер. Сын заболел, попал в больницу с воспаленными детками.

Странно в этой истории то, что мы попытка разобраться в происшедшем так ничем и не кончилась. Ничего не могу я понять и того, что никто — ни пионеры-одноклассники, ни учителя — не пытался навестить больного, узнать, что с ним. Вроде бы глупое обобрение всему происшедшему.

С уважением — А. Ф. ПЛЕШКОВ, участник Великой Отечественной войны».

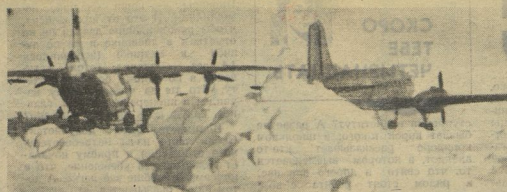


ВОПРОС ПЕРВЫЙ. Ребята 4-го «Б»! Как могло всё это случиться?

ВОПРОС ВТОРОЙ. Друзья Руслана! Где вы? Чем заняты: собой, весной, уроками, спорам и спорами? Почему никто не пришёл к Руслану?

ВОПРОС ТРЕТИЙ. Пионерские командиры! Кто в ответе за то, что произошло в стенах вашей школы?

Пусть ребята ответят нам открыто, через газету. Ждём.



ПОЛУБАЯ ЛЬДИНА С КРАСНОЙ БОКОВОЙ



делаем свою работу. Пытаемся как можно больше узнать о том районе земли, в котором находимся.

Глубина океана под нами около трех тысяч метров. Ученые делил воды Ледовитого океана на три части, три слоя. Сверху — холодная арктическая вода, температура минус 1,7 градуса, образовалась она за счет таяния льда и снега. Ниже — слой теплой воды с температурой до плюс 1,5 градуса, эта вода пришла сюда из Тихого океана (через Берингов пролив) и Атлантического (с течением Гольфстрим). Еще ниже — дождевые, очень холодные и очень соленые воды.

Вот что замечено. Теплая атлантическая вода приходит в Арктику не одинаковыми порциями. Бывают годы, когда ее особенно много. Она проходит вперед южнее нашего бережья до Чукотки. В такие годы в Арктике устанавливается благоприятная для существования ледовой обстановки. Морю замерзает позднее, чем обычно. Увеличивается период навигации.

Вблизи родного берега мы продолжаем спокойно работать, самолеты возили бы нам с берега горючее, продукты, газеты, новые кинофильмы. Но у льдины, видимо, свои нравы. Она все время уходит от нашего берега. Уже сейчас мы находимся от берега в шести часах лета. Если самолет будет нам горючее, то половину этого горючего он сбросит сам. Невольно. А если мы пройдем полосу и движемся дальше в сторону Атлантики, то самолеты нас уже не доставят, нам придется снимать, оборудование и (с большим сожалением) покидать льдину.

Правда, льдина не обязательно должна уйти в Атлантику. Есть еще один путь. Она может обогнуть полюс, повернувшись к Северной Америке и описав большой круг, вновь появиться в Чукотском море. Тогда если мы и покинем ее, то насовсем. Оборудование, лампы мы оставим как есть, никто их здесь не тронет. А как только льдина подойдет к нашим берегам, мы тут как тут. Здравствуй, товарищ льдина, давно вас ждем, соскучились.

Через полгода будет ясно, каким путем пойдет льдина и что у нее «на уме».

Нона же, не теряя времени, мы

Сейчас мы ежедневно опускаем под лед измерительные приборы и с их помощью определяем соотношение теплых и холодных масс воды в Ледовитом океане. Эта работа довольно тонкая, требуется, какая обстановка будет в Арктике в предстоящую навигацию.

Самая приятная наша работа — наблюдение за живой природой. Вы можете сказать: какая в центре Арктики живая природа? Подождите, не спешите.

Солнце здесь светит без перерыва ровно полгода. А раз много света — обычно растут водоросли. За лето на южной стороне льда отрастает длинная борозда красного цвета. А где водоросли — там креветки. Покрытываясь креветками, приплывает перья а за перной приходит белый медведь.

Безух медведь еще не видно, поллярной ночью они спали на островах, но сейчас прокупились и пошли бродить по Арктике. Мы их поджидаем со дня на день. Жизнь белых медведей проходит в трудноподступных для человека местах, вдали от человеческих глаз, поэтому одним из самых малоизученных и загадочных животных — а ведь они рослинка мамонта.



В честь 30-летия Победы советского народа в Великой Отечественной войне Министерство связи СССР выпустило серию из шести марок и блок.

Юбилейную серию открывает красное полотно с портретом В. И. Ленина. Девизы марок: «КПСС — вдохновитель и организатор всех наших побед!», «Никто не забыт и ничто не забыто!», «Всё для фронта, всё для победы!», «Бессмертный герой партизан — великая вклад в победу!», «Бессмертен твой подвиг, солдат!», Пятый блок состоит из двух марок с изображением ордена Победы и ордена Отечественной войны I степени.

СПЕЦИАЛЬНЫЙ КОРРЕСПОНДЕНТ «ИССЛЕДОВАТЕЛЬ» А. ПЕЛЬВЕР ВСАДИЛСЯ НА ДРЕЙФУЮЩУЮ ЛЬДИНУ, ВЕДЕТ РЕПОРТАЖ ИЗ ЦЕНТРАЛЬНОЙ АРКТИКИ

Наша льдина движется прямо к Северному полюсу. Скорость дрейфа 5—10 миль в сутки. Недавно перешили 83-ю параллель, до полюса рукой подать.

Всю зиму здесь было темно — полярная ночь. В марте наступил полярный рассвет. А сейчас — настоящий полярный день, солнце ходит кругами над нашей льдиной, мы ему очень рады. Мы — это небольшая группа ученых и их корреспондент «Исследователя» «Правды». Наша дрейфующая научная станция называется «Северный полюс-22».

Для начала познакомлю вас с нашей льдиной. У нас замечательная льдина, таких льдин в Арктике немного. Если обычная толщина льда в Ледовитом океане 2—3 метра, то толщина нашей — льдина 28 метров! На ней свободно садится тяжелый четырехмоторный самолет «АН-12» с полной загрузкой. Ученые построили на ней свои домики, поставили научное оборудование, ходят, бегают по ней, спят спокойно, знают, ничего с ней не случится.

Где жили тогда льдины? Тогда-то она была мощным ледником на острове Элсмира (к северу от Канады). Ледник, как суму и положено, медленно сползал в море, обломился и пошел дрейфовать. Такие плавающие в море льдины называются шельфовыми. Ночью все шельфовые отламываются в конце концов в Атлантическое океане и тают в этой воде средних широт. Но у этого шельфа (ледника) не пошел в Атлантику, а двинулся прямо к нашим берегам и в апреле 1973 года оказался в Чукотском море. Здесь-то его и заметили с самолета ученые. «Гидро» — сказали ученые, — какая замечательная льдина!

В сентябре 1973 года на льдину высадился научная экспедиция. С тех пор прошло полтора года. За это время льдина прошла три тысячи километров! — Путь ее был замесловым. Бродила она двинулась прямо к полюсу, потом вдруг началась топтаться на месте, возвращалась назад, вынырнула возмуреть и снова — на север. Сейчас она в двух шагах от полюса.

Где мы будем завтра? Мы мечтаем, чтобы льдина появилась на наших берегах. Тогда бы

ТВОЯ КНИЖНАЯ ПОЛКА

МОЖЕТ ЛИ БАБОЧКА ПИЩАТЬ?

Ты пришел в лес. Подожди бежать рвать цветы, а встань под ветку опавшей листвы.

Какие деревья красивые! И все они разные — ель, сосна, дуб, осина, а самая красивая, наверное, береза.

А почему у березы кора белая? А куда лезут опавшие листья и опав? Их ведь за несколько летичко должно накопиться столько, что можно верхушки деревьев будут торчать из грязи? Почему? В чем же рождается облачка? Почему растение колючее?

В лесу можно задать сто тысяч вопросов о птицах, о насекомых, о деревьях, о травках.

На все эти вопросы ты найдешь ответ в книге писателя Юрия Дмитриева «Болдиня земля» — книга, которая недавно вышла в издательстве «Детская литература». Она толстая, в ней больше 400 страниц, многоцветные цветочные фотографии. Прочитай ее, ты узнаешь, какие насекомые наши друзья, а какие враги и какую пользу приносит тля, аска, муравьи и даже вошь. И увидишь, что есть такая бабочка, которая, и правда, питает. И много-много ты узнаешь.

Хорошую, нужную, интересную книгу написал Юрий Дмитриев.

с. ГОЛЫЦИН.



КРОССВОРД «В мире насекомых»

- изучения, 11. Насекомое, 12. Леопард, 13. Перпендикуляр, 14. Певчая птица, 15. Гниль, 16. Рядба семейства Лососевых, 17. Крупное животное семейства непарионитовых, 18. Птица с очень длинными крыльями из отряда Бити, 19. Птица с длинной шею, 20. Длинный носатая птица, 21. Змея из семейства змей, 22. Крупица из семейства Лососевых, 23. Лушная зверка семейства Куниц, 24. Членистоногая обесчелюстная, 25. Крупица водоплавающей птицы, 26. Птица семейства Воробьиных, 27. Длиннохвостая птица семейства Бити, 28. Хищная птица, 29. Плавкая морская рыба, 30. Млекопитающее семейства кошачьих, составитель П. ШУТИН, г. Коломна.

АЕТЗМ Т.ОСЕН

ЛОДИ ЕСЛИ МОЙ СОП

ВЕС Ю ПИТ ОМ ОХ

Т ЛЕТ РЕВАТ ОЙ Р

Попробуйте ходом шахматного коня промотать зашифрованную загадку и отгадайте ее.

Составил Абулсалам ХАЛИДТДИНОВ, Дагестанская АССР.